

## MODELO GERENCIAL / ASSISTENCIAL

Para a gestão, gerenciamento e operacionalização da UPA OROPÓ, o INTS utilizará de diferentes estratégias e ferramentas para uma gestão eficiente dos recursos disponíveis e dos usuários, com o olhar no sujeito em busca de boas práticas com na humanização, tendo como alicerce da filosofia da gestão: a Gestão da Informação, a Descentralização, os Fluxos de Movimentação e Processos de Manufatura Enxuto.

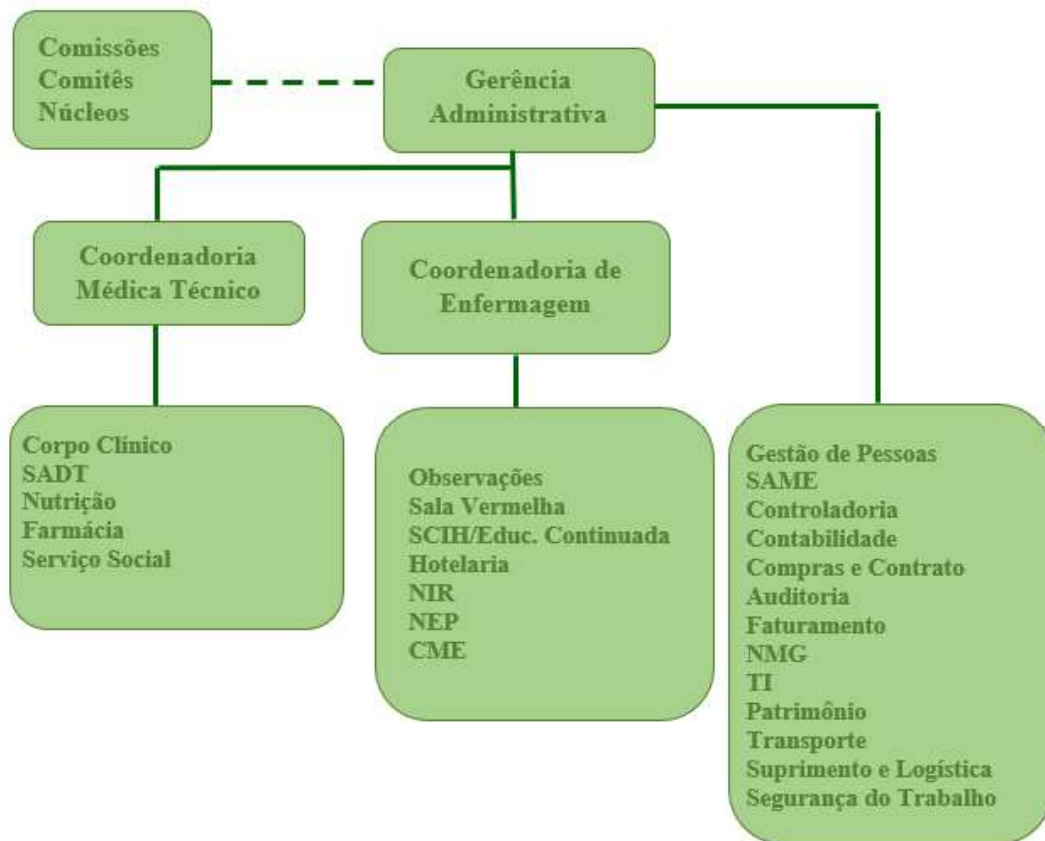
O gerenciamento da UPA OROPÓ buscará a qualidade total imediata, a minimização do desperdício, a melhoria contínua, a flexibilidade e a construção e manutenção de relações de longo prazo com os parceiros e fornecedores. Para tanto, contará com uma equipe gestora formada por profissionais qualificados e com *expertise* na gestão e operacionalização de serviços de saúde de urgência e emergências, com foco no atendimento pré-hospitalar móvel. Os gestores designados serão responsáveis pela qualidade do serviço, articulando, de maneira eficiente, com os recursos a serem utilizados e atendendo as necessidades do usuário e da equipe.

### Organograma

O INTS propõe assim, uma estrutura organizacional baseada nos aspectos administrativos e assistenciais; nos serviços a serem ofertados; nos recursos humanos necessários; no suprimento e controle de insumos; e nos custos, conforme o Organograma da Figura 03.

A equipe gestora da UPA OROPÓ será formada por profissionais qualificados e com *expertise* na gestão e operacionalização de serviços de saúde de urgência e emergência e experiência assistencial e gestora em serviços de atendimento pré-hospitalar, preferencialmente, móvel. Os gestores designados pelo INTS serão responsáveis pela busca constante de melhorias e qualidade do serviço, articulando de maneira eficiente com os recursos a serem utilizados e atendendo as necessidades dos usuários, da sua equipe de trabalho e dos nossos contratantes.

Figura 03



## GERÊNCIA ADMINISTRATIVA

### Perfil

Ensino de Nível Superior com Título de Especialista, Mestre ou Doutor em Administração, Gestão Hospitalar, Gestão Pública, Saúde Coletiva ou área correlata e experiência no mínimo de 01 ano, em gestão serviço público ou credenciada do SUS; Conhecimento em Gestão em Saúde, Planejamento em Saúde, SUS e Políticas de Saúde, Gestão da Clínica e Administração Pública. Habilidades em liderança; trabalho em equipe; mediação de conflitos; processos de comunicação, decisão, negociação e mudanças.

### Atribuições e Objetivos

Terá como competência determinar os atos de gestão orçamentária, financeira, contábil, patrimonial, documental e de gestão de recursos humanos necessários ao funcionamento da unidade, bem como, tratar com a Secretaria de Saúde sobre todos os aspectos do contrato.

A Gerência Administrativa é responsável por planejar, organizar, coordenar e dirigir as atividades e ações propostas para a UPA OROPÓ de modo a atender de forma eficiente o usuário, cumprindo com as exigências contratuais e com as propostas do INTS e conduzir a unidade para Acreditação Hospitalar.

Viabilizará a abertura de conta bancária específica e exclusiva para o contrato da UPA OROPÓ, em instituição bancária oficial. Viabilizará também para que todos os pagamentos sejam realizados, de forma individual, por esta conta por meio de transação bancária ou cheque, jamais com saque em espécie.

É designado como o responsável por estabelecer diálogo e articulação com a Secretaria, bem como as demais Instituições públicas, de controle e fiscalização, assim como o Conselho Regional de Administração, o Ministério Público, entre outros.

Dentre as competências destaca-se:

- Gerenciar e implementar as políticas de gestão administrativa, orçamentária, financeira, patrimonial e contábil;
- Gerenciar e implementar as políticas de gestão da logística e infraestrutura e de gestão de pessoas;
- Gerenciar e implementar as ações e serviços do Serviço de Arquivo Médico e Estatística – SAME;
- Gerenciar e implementar as ações de Vigilância e Segurança Patrimonial;
- Gerenciar e implementar as ações que mantenham em perfeitas condições de higiene, climatização e conservação as áreas físicas e instalações da UPA OROPÓ;
- Elaborar, implantar e monitorar um plano de manutenção preventiva e corretiva da estrutura física, dos mobiliários e dos equipamentos, inclusive os médico-hospitalares, da unidade;
- Realizar, anualmente, o inventário de mobiliário e equipamentos contendo o tomo e condição dos itens;
- Coordenar a elaboração, adequação e a implantação dos manuais, procedimentos e/ou rotinas administrativas da UPA OROPÓ;

- Acompanhar a aquisição e gestão de suprimentos, mantendo estoque em qualidade e quantidade suficientes de medicamentos, material médico hospitalar e correlatos;
- Acompanhar a utilização das ferramentas informatizadas que permitam monitorar e avaliar os indicadores e metas de desempenho;
- Manter atualizado o CNES da UPA OROPÓ;
- Manter a padronização visual da unidade de acordo com o previsto em contrato;
- Coordenar a elaboração e implantação do Mapa de Risco da UPA, do Projeto e sinalização das Rotas de Fuga, do Programa de Prevenções de Riscos Ambientais – PPRA e do Programa de Controle Médico de Saúde Ocupacional – PCMSO;
- Organizar a UPA OROPÓ aplicando critérios e indicadores de qualidade, com foco em Certificações de Qualidade e Acreditação Hospitalar;
- Acompanhar a organização e digitação das informações necessárias para alimentar os sistemas de informação oficiais determinados pela SECRETARIA DE SAÚDE.

### COORDENAÇÃO MÉDICA

#### **Perfil**

Ensino Superior em Medicina com Título de Especialista, Mestre ou Doutor em área assistencial com Experiência em gestão de serviços de saúde de urgência e emergência pré-hospitalar ou serviço hospitalar e conhecimento em Gestão da Saúde, Planejamento em Saúde, SUS e Políticas de Saúde, Gestão da Clínica, Administração Pública; habilitado para exercer a medicina pré-hospitalar e nas ambulâncias; conhecedor das normativas e portarias relacionadas a Rede de Urgência e Emergências, do Código de Ética Médica, das Resoluções do Conselho Regional de Medicina (CRM) e do Conselho Federal de Medicina (CFM). Habilidades em liderança; trabalho em equipe; mediação de conflitos; processos de comunicação, decisão, negociação e mudanças. Atitudes: ética; proatividade; empatia. É o médico principal responsável pelo exercício ético da Medicina no estabelecimento, não somente perante o Conselho, como também perante a Lei.

#### **Atribuições e Objetivos**

A Coordenação Médica deve assegurar condições adequadas de trabalho e os meios imprescindíveis a uma boa prática médica, supervisionar e coordenar todos os serviços técnicos desenvolvidos na UPA OROPÓ, além de observar o cumprimento das normas

em vigor, assegurar o funcionamento da Comissão de Ética Médica. Representar a UPA em suas relações com as autoridades sanitárias e outras, quando exigirem a legislação em vigor. Manter perfeito relacionamento com os membros da equipe médica. Supervisionar a execução das atividades de assistência médica. Elaborar, aprovar e zelar pelo cumprimento do Regimento Interno do Corpo Clínico da UPA OROPÓ.

## **COORDENAÇÃO DE ENFERMAGEM**

### **Perfil**

Ensino Superior em Enfermagem com Título de Especialista, Mestre ou Doutor em Urgência e Emergência, com cursos relacionados ao atendimento pré-hospitalar; experiência em gestão de serviços de saúde e em atenção à saúde e urgência e emergência ou área correlata. Conhecimento em Gestão em Saúde, Gestão Hospitalar, Gestão em Serviços de Enfermagem, Planejamento em Saúde, SUS e Políticas de Saúde, Gestão da Clínica, Gestão por Resultados, Preceitos éticos e legais da Enfermagem e Administração Pública. Habilidades em liderança; trabalho em equipe; mediação de conflitos; processos de comunicação, decisão, negociação e mudanças. Atitudes: ética; proatividade; empatia.

### **Atribuições e Objetivos**

A Coordenação de Enfermagem deve acompanhar, divulgar o planejamento estratégico da UPA OROPÓ; estruturar, organizar, coordenar, supervisionar e orientar a equipe de profissionais sob sua responsabilidade, visando unificar e sistematizar a assistência de Enfermagem; acompanhar a evolução dos indicadores, tomando ações corretivas se necessário; acompanhar as ocorrências registradas das suas áreas; prever, elaborar e distribuir quali-quantitativamente o quadro de profissionais do Serviço de sua responsabilidade; acompanhar a escala de férias e horas extras da equipe de enfermagem. elaborar registro de atividades de enfermagem, atendimento dos pacientes e procedimentos realizados para fins de controle e efeito estatístico; manter e atualizar registro funcional de todos os profissionais de sua responsabilidade; elaborar projetos e planejamentos a área do Serviço de sua responsabilidade; distribuir tarefas e funções adequadas aos membros de sua equipe; convocar e presidir reuniões com a sua equipe de enfermagem, registrando em atas; manter inter-relações com as equipes multiprofissionais; sugerir, elaborar, participar e realizar procedimentos que visem melhorar o atendimento; prover materiais e equipamentos necessários ao funcionamento do Serviço; apresentar relatórios mensais das atividades realizadas e do movimento

estatístico de sua área de competência; participar, junto ao NEP, de treinamentos sistematizados, bem como do desenvolvimento de programas de educação para saúde; desenvolver as Instruções de trabalho (técnicos e administrativos) de Enfermagem, referente às unidades e participar na implantação; informar, orientar e interpretar as normas elaboradas a serem implantadas; zelar pelo cumprimento do Código de Ética de Enfermagem.

Dentre as competências das duas coordenações técnicas, destacam-se:

- Coordenar o planejamento, a organização e administração dos serviços assistenciais;
- Coordenar as atividades da equipe multiprofissional de saúde;
- Gerenciar a implantação das diretrizes da política de humanização do cuidado em saúde;
- Estabelecer metas quantitativas e qualitativas dos profissionais;
- Monitorar e avaliar a qualidade dos serviços prestados por meio de indicadores de desempenho;
- Articular internamente os serviços e práticas assistenciais, com vistas à garantia da integralidade da atenção;
- Garantir o cumprimento das disposições legais e regulamentares em vigor, referentes ao funcionamento dos serviços de saúde e implantação das políticas de saúde;
- Coordenar a elaboração, adaptação, revisão e a implantação dos protocolos clínicos e diretrizes terapêuticas;
- Coordenar a elaboração, adequação e a implantação do Procedimento Operacional Padrão (POP) do serviço de enfermagem e médico;
- Coordenar a implantação e implementação das ações de vigilância em saúde;
- Coordenar a implantação e implementação das ações de regulação e avaliação da atenção à saúde;
- Gerenciar o fluxo de atendimento e dos mecanismos de referência e contra referência entre a UPA e os demais serviços da rede de saúde de Mogi das Cruzes objetivando a integralidade do cuidado;
- Manter atualizados os dados necessários para os sistemas de informação em saúde;

- Monitorar a regularidade de abastecimento de medicamentos, instrumentais e insumos médico-hospitalares;
- Coordenar o processo de identificação de necessidades e proposição de ações de educação permanente das equipes multiprofissionais de saúde;
- Mobilizar e acompanhar fóruns colegiados e Comissões;
- Fornecer à Gerência Administrativa informações sobre o cuidado assistencial e a gestão da atenção à saúde;
- Realizar a gestão dos leitos da unidade, tendo em vista o aproveitamento mais eficiente e eficaz dos mesmos;
- Elaborar, mensalmente, relatório contendo as carências em matéria diagnóstica e/ou terapêutica que determinam o encaminhamento de pacientes para outros serviços.

Além dos cargos apresentados no Organograma (Figura 02), a equipe gestora do Serviço contará com o apoio técnico-gestor dos profissionais das áreas de Segurança do Trabalho e Farmácia, bem como os Responsáveis Técnicos do INTS da área Médica, de Enfermagem e Farmácia, Gerência de Pessoal e Operacional e Supervisão de Faturamento.

Para a gestão da UPA OROPÓ, a equipe gestora da unidade contará com o suporte técnico-administrativo da equipe da sede do INTS, uma vez que a Gerência Administrativa da Unidade está ligada diretamente a Diretoria de Assistência à Saúde conforme o Organograma do INTS (Figura 04).

A Diretoria de Assistência à Saúde é o órgão do INTS que acompanhará a execução das atividades propostas para UPA OROPÓ e o cumprimento do Contrato de Gestão. Gestores ou técnicos desta Diretoria realizam monitoramento diário das ações, bem como visitas mensais com vistas a apoiar a equipe gestora local e orientar quanto aos fluxos administrativos e técnicos.

A Diretoria Médica do INTS assume também a responsabilidade de acompanhar as ações médicas da UPA OROPÓ acompanhando o cumprimento das metas médicas, a implantação dos protocolos de assistência e a participação dos médicos nas comissões e núcleos técnicos.

Além das duas Diretorias Técnicas, a equipe gestora da UPA OROPÓ contará com o apoio da Diretoria Financeira para execução fiscal e elaboração de prestação de contas; da Diretoria de Administração no apoio a aquisição de insumos e contratação de serviço, bem como na incorporação do Projeto de Qualidade; da Diretoria de Infraestrutura e TI nas atividades que envolvam a manutenção predial e de equipamentos, bem como na implantação dos sistemas de uso administrativo e assistencial; e da Diretoria Jurídica no acompanhamento de ações judiciais ou questionamento de órgãos como o Ministério Público.

Figura 04



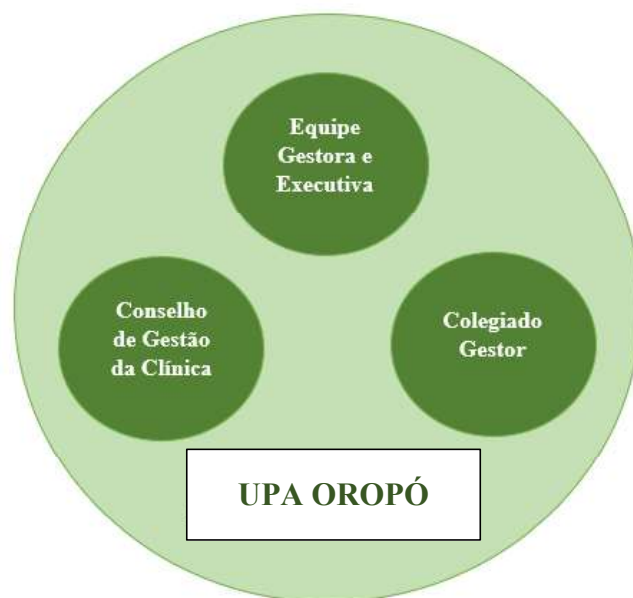
Além dos cargos gestores da Sede do INTS e da equipe gestora da UPA OROPÓ, o serviço contará ainda com (1) Colegiado Gestor que trabalhará a descentralização da gestão (acompanhar indicadores, resultados e projetos e estabelecer tarefas e cobrança de responsabilidade) e (2) Conselho de Gestão Clínica que focará os processos de trabalho clínicos, integrando as dimensões médico-assistenciais e administrativo-financeiras. (Figura 05)

O INTS, optará por um modelo organizacional que reflita e concretize mudanças em termos de melhorias gerenciais, modernização da gestão, incorporação de novas tecnologias e implantação da gestão da qualidade e, para tanto, definirá suas ações e



atividades de forma coordenada com vistas a dirigir e controlar a unidade, no sentido de possibilitar a melhoria dos serviços prestados à população.

**Figura 05**



Para cumprimento do modelo proposto vai realizar uma Gestão Colegiada em todos os seus níveis através dos seguintes mecanismos: o Colegiado Gestor e o Conselho de Gestão Clínica. Esses colegiados são espaços democráticos, produtores de compromissos, onde se dá, de forma participativa e ascendente, a pactuação de prioridades de investimentos, de diretrizes, dos objetivos e metas dos projetos de trabalho, assim como do sistema de avaliação e prestação de contas.

Os gestores executivos da UPA OROPÓ terão o perfil de trabalhar com metas definidas e com a finalidade de melhorar e alcançar seus objetivos estratégicos. As metas funcionarão como um instrumento de controle e os gestores monitorarão o desempenho da unidade a longo prazo e as utilizarão para monitorar o desempenho dos colaboradores a curto prazo.

Na prática de uma gestão segura, eficiente e eficaz, na qual não existem espaços para o desconhecimento, a equipe gestora utilizará a metodologia de trabalho baseada na entrada de informação coerente, no monitoramento e na realização de constantes feedbacks para o usuário, a equipe e a Contratante, de maneira a construir um processo de melhoria contínua.